

INTRODUZIONE ALL'ARMOCROMIA

Cos'è l'armocromia?

- Definizione
- Cenni storici
- Geografia delle armocromie
- Le quattro stagioni
- Armocromia maschile
- Utilità e applicazione

Definizione

Personal color analysis (PCA)

Metodo di analisi cromatica della persona.

Il Termine “Armocromia” nasce dall’unione di due parole, “Armonia” e “Chroma” (χρῶμα) – colore in greco – significa armonia di colore. Il colore è ovunque, ci circonda, influenza nostro stato emotivo e la nostra percezione del mondo, per questo non dobbiamo sottovalutare la sua importanza nel nostro modo di essere e di vivere il quotidiano

La teoria cromatica delle “Quattro stagioni” è la più diffusa e riconosciuta, suddivide la popolazione in quattro grandi gruppi cromatici selezionati per tipologia, colore e sottotono della pelle; questi caratteri personali rimangono immutati per tutta la vita. **Il colore della pelle**, a cui fa riferimento la nostra analisi, definisce due importanti **tipologie**: due **“calde”**, la Primavera e l’Autunno e due **“fredde”**, l’Estate e l’Inverno. Il colore degli occhi e dei capelli non influisce ma aiuta a definire il corretto sottotipo: naturale, contrastato o brillante (vivido).

La teoria cromatica delle “Quattro stagioni”

La teoria delle “Quattro stagioni” è nata a Hollywood negli anni 50’, come strumento utilizzato da stilisti per creare una immagine più bella degli attori basandosi sulle loro qualità individuali. Questa teoria si è rivelata molto utile, ed ha avuto molteplici interpretazioni da diversi professionisti della bellezza come cosmetologi, parrucchieri, stilisti, pittori e da specialisti della personalità quali psicologi e personal trainer.

Perché ho scelto il metodo delle stagioni? E’ un modo chiaro e semplice per comprendere e di conseguenza usare al meglio il colore. I colori in una “stagione” hanno molte qualità in comune come: l’intensità, la saturazione e la temperatura; possono essere: caldi o freddi facilitando il loro abbinamento.

La conoscenza consapevole della propria stagione cromatica, aiuta a migliorare in modo significativo il nostro aspetto, aumentando l’autostima; facilita la scelta dell’abbigliamento per un guardaroba versatile; permette di allestire uno stile individuale più convincente, per noi stessi e per gli altri.

Ognuno di noi ha ricevuto dalla Natura una precisa combinazione di colori: nella carnagione, negli occhi e nei capelli. Queste qualità definiscono quali colori sono più adatti a noi e “indossandoli”, ci doneranno un aspetto migliore: più fresco, più sano, attraente ed appagante.

La teoria delle Quattro stagioni



Cenni storici

IL CERCHIO DI ITTEN

Itten, è stato un pittore, scrittore e designer svizzero dei primi anni del '900, ha lavorato in una scuola di architettura, arte e design che è stata importantissima per l'arte del Novecento; la Bauhaus, e ha studiato a fondo i colori, tanto da creare un cerchio cromatico, chiamato in seguito: cerchio di Itten.

[Johannes Itten](#) (1888-1967) è stato un artista di origine svizzera che ha valutato l'espressione artistica individuale. Itten ha delineato idee teoriche e pedagogiche e, soprattutto, il sistema di formazione degli artisti nei suoi famosi libri su colore e forma. Il suo sistema è progettato non per sopprimere la personalità, ma per aiutare l'artista a scegliere il proprio percorso.

Cerchio di Itten



A Itten si deve la classificazione dei colori, in base al loro aspetto estetico e comunicativo, in **primari, secondari e terziari**. Al centro del cerchio c'è un triangolo che contiene i tre colori fondamentali o primari, che sono il rosso, il giallo e il blu.

Dalla mescolanza di questi colori si ottengono i colori **secondari intorno al triangolo a formare un esagono**, e sono il verde, l'arancio e il viola. Chiude il cerchio con **12 colori che sono i primari i secondari e i terziari**, cioè gli altri ottenuti da ulteriore mescolanza.

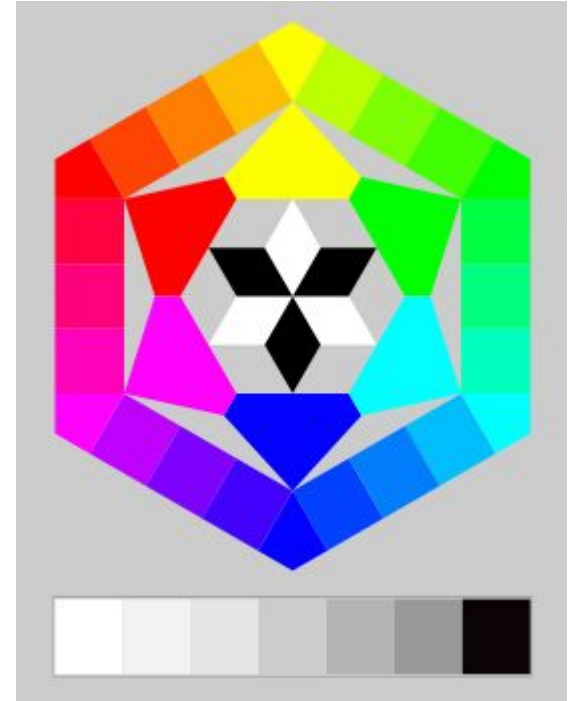
Per trovare una coppia di **colori complementari**, infine, bisogna scegliere un colore e cercare quello che sta sul lato opposto del cerchio. **Le coppie di colori complementari si esaltano tra loro e sono indispensabili per sviluppare tessuti cangianti.**

Harald Küppers

Dimostra l'enorme vantaggio sotto il profilo economico e qualitativo dell'applicazione della nuova teoria dei colori.

Ci troviamo all'inizio dell'era delle informazioni. Circa l'80% di tutte le informazioni che riceve un essere umano vengono trasmesse visivamente. **Le informazioni visive sono sempre informazioni a colori.** Si riconoscono le forme soltanto perché sul campo visivo vi sono differenze di colore. **Ciò fornisce un'indicazione del significato e dell'importanza della Teoria dei Colori per le tecniche di comunicazione.**

In passato sono state elaborate molte teorie relative ai colori, per la maggior parte basate su esperienze empiriche, osservazioni individuali, ipotesi o intuizioni. Oggi disponiamo di nuove conoscenze affidabili e sicure, che ci permettono di stabilire una nuova teoria logica e scientificamente provata.



Storia recente

Bernice Kentner - Color Me a Season 1978

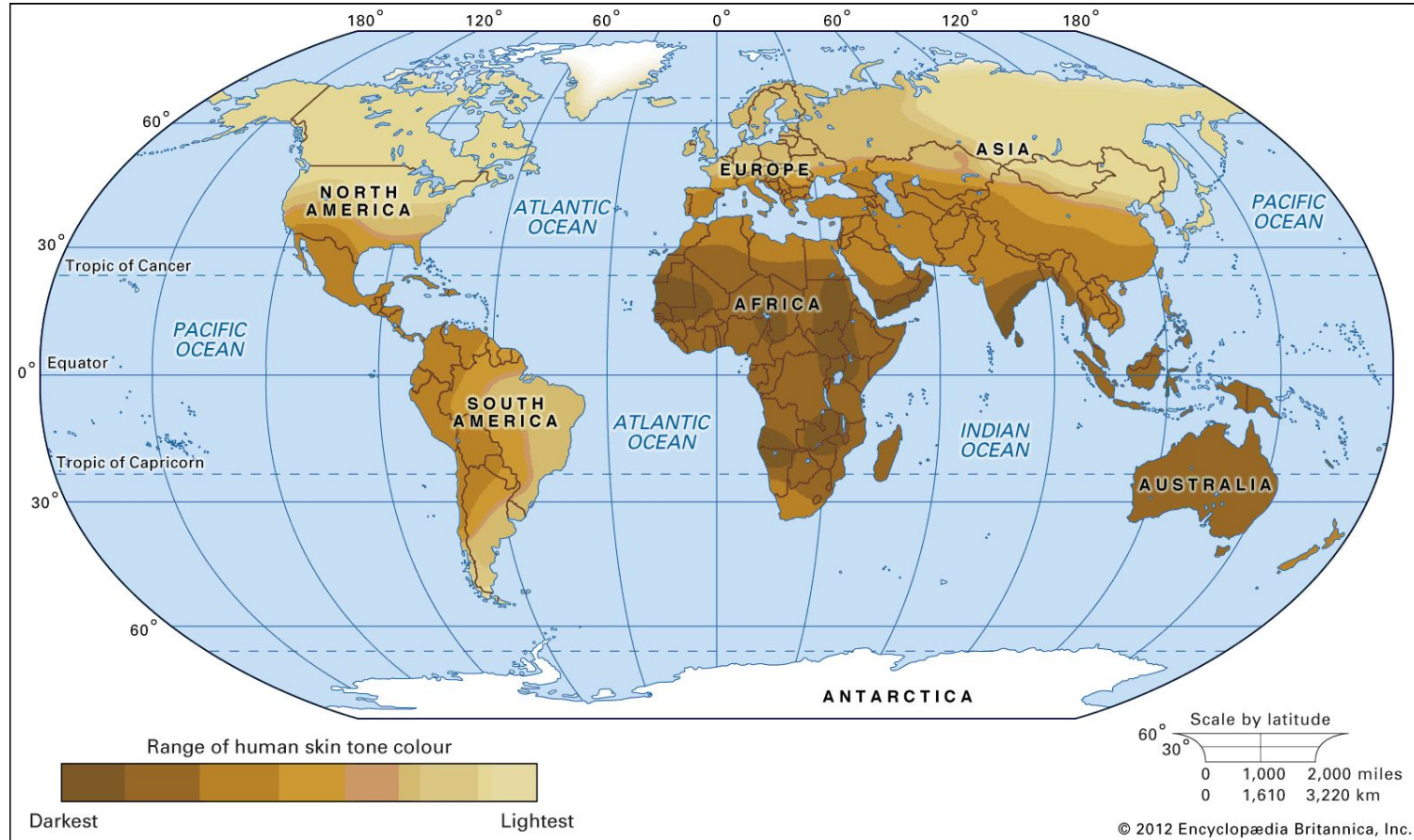
Il colore della pelle di una persona determina se quell'individuo dovrà essere classificato come un'estate, una primavera, un inverno o un autunno. Il colore dei capelli può essere la prima cosa che colpisce l'occhio dell'osservatore, in particolare se il colore dei capelli è molto appariscente, si possono generare delle incomprensioni. Così, **anche se una tavolozza di colori funziona per la carnagione, l'individuo potrebbe apparire come appartenente ad un'altra stagione, di conseguenza si può definire questa circostanza come stagione secondaria.** Il colore dei capelli e degli occhi, aumentano l'appeal e possono influenzare alcune scelte colore per l'abbigliamento e il trucco, ma **tutte queste definizioni devono essere effettuate all'interno della tavolozza che è compatibile con l'ombra della pelle.**

Carole Jackson - *Color Me Beautiful* (1980)

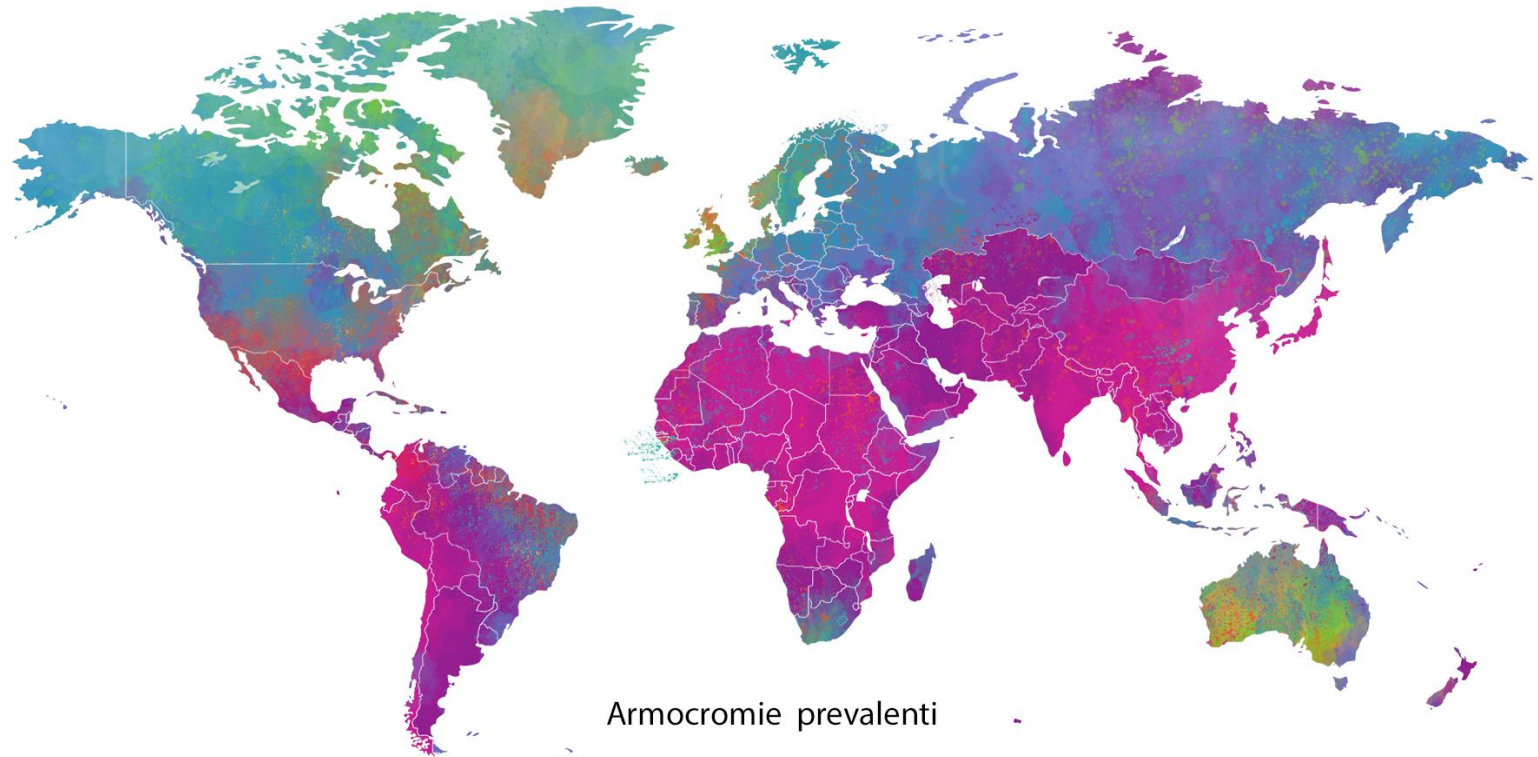
Il libro di maggior successo sull'analisi del colore di stagione è stato di Carole Jackson *Color Me Bella* (1980). **Il libro è stato un fenomeno della pop-cultura** e ha generato una serie di sequel, tra cui proprio Jackson "*Color me Beautiful*" e "*Color for Men*" del 1984 così come altri autori hanno proposto nuovi titoli **proponendo un sistema di colori di stagione meno complicato.**

Carole Jackson è stata la prima degli "autori dell'analisi del colore" a creare una storia importante sulla base di suoi libri di grande successo, vendendo i pacchetti Swatch per l'uso durante lo shopping; una linea di successo di cosmetici e campioni di colore di stagione Color Me Bella. Più di recente Color Me Bella ha acquisito il sistema a colori Alliance, che impiega l'uso di coordinate di colore, progettato per abbinare il colore degli occhi, il tono della pelle e colore dei capelli; e attraverso l'uso di modelli computerizzati crea una tavolozza di colori unica per ogni utente.









Human Skin Colour - Global Map

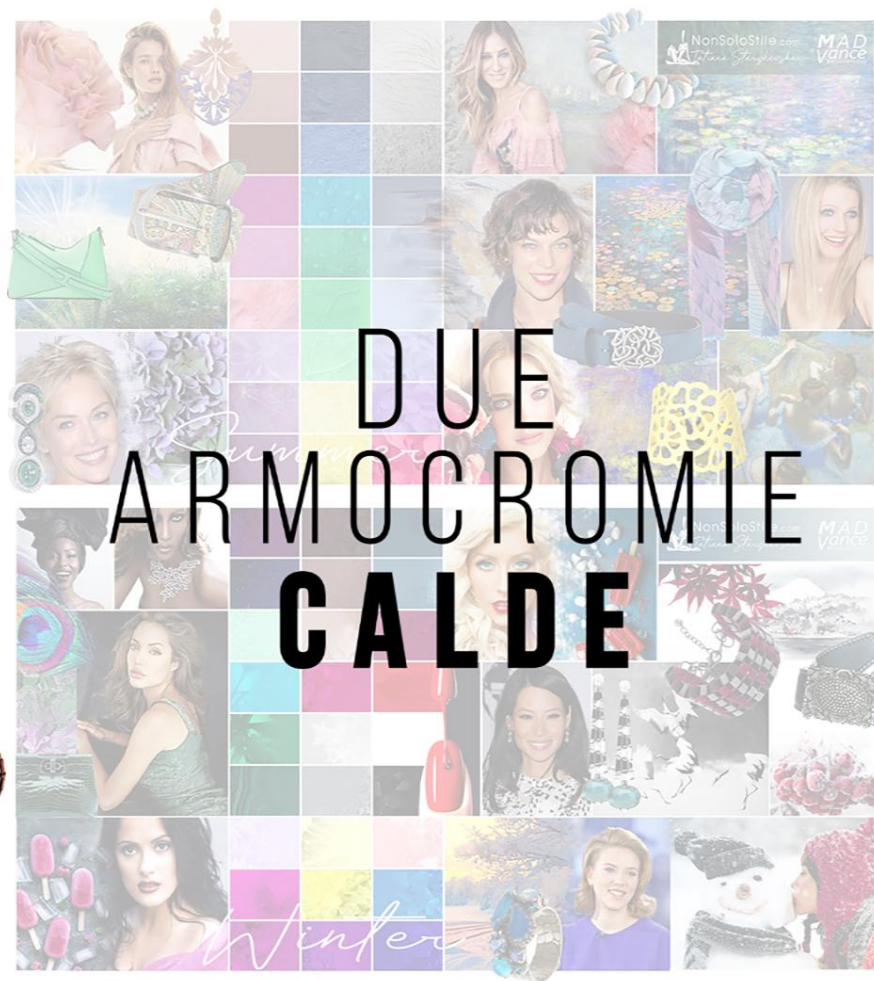


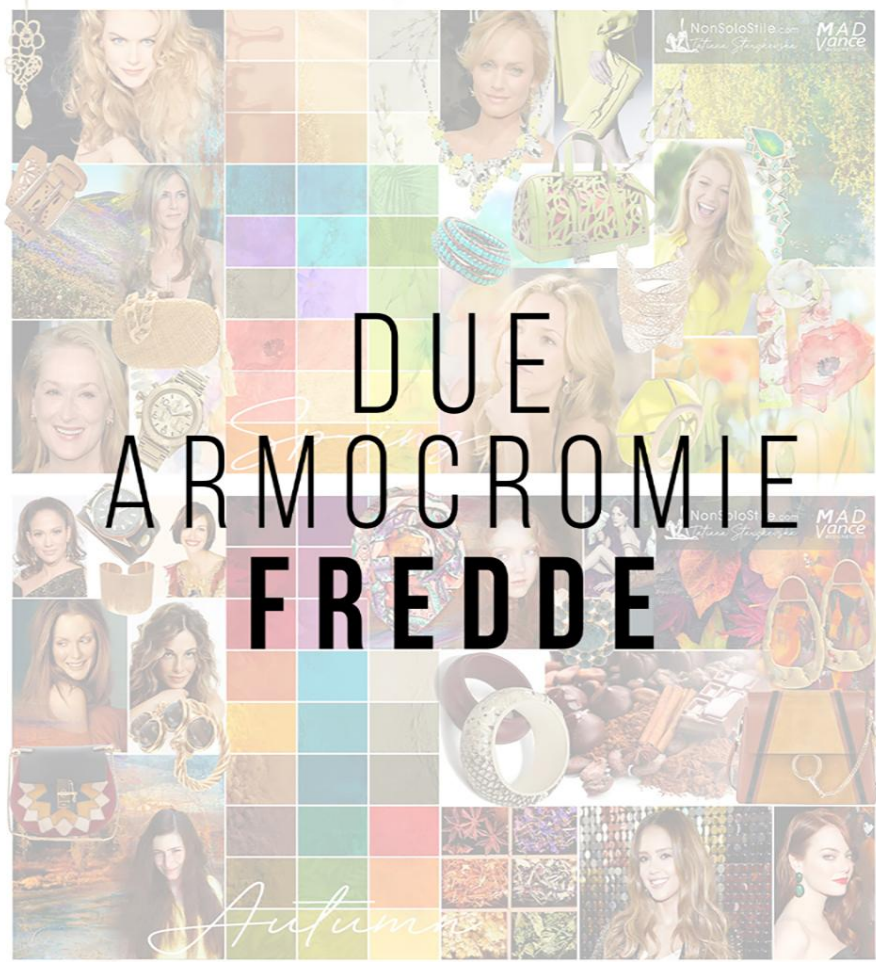
Geografia delle Armocromie



Armocromie prevalenti

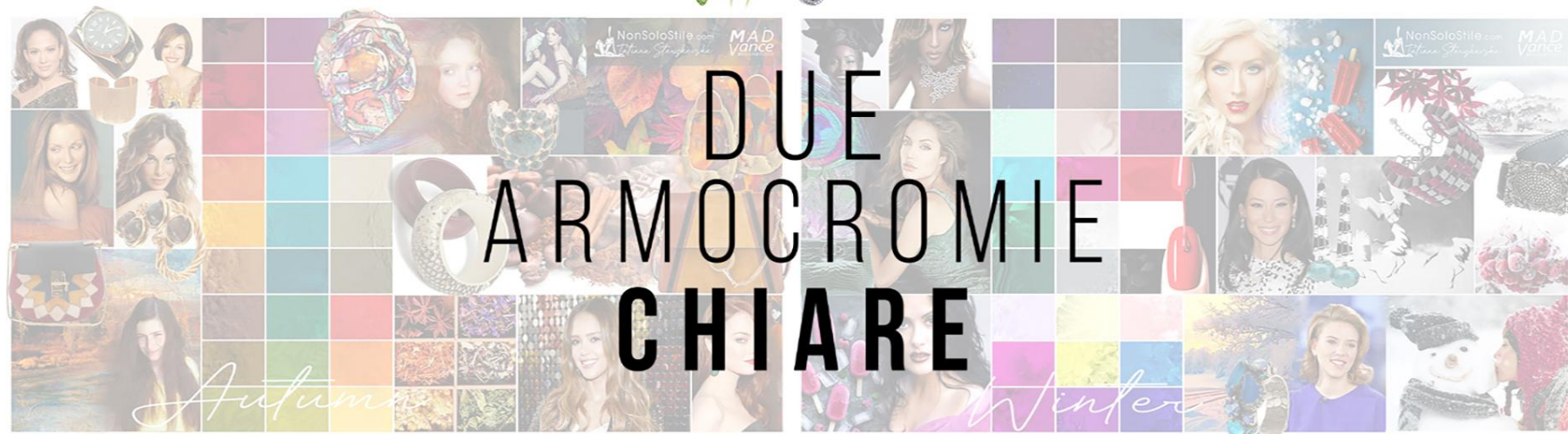
 inverno 80 - estate 15 - primavera/autunno 5%	 inverno 15% - estate 75% - primavera/autunno 10%	 primavera 35% - estate 25% - autunno 30% - inverno 10%
 inverno 50% - estate 35% - primavere 10% - autunno 5%	 primavera 35% - estate 35% - autunno 20% - inverno 10%	 autunno 40% - primavera 35% - estate 15% - inverno 10%
 inverno 35% - estate 50% - primavera/autunno 15%	 primavera 30% - estate 30% - autunno 30% - inverno 10%	 inverno 35% - autunno 35% - primavera 20% - estate 10%



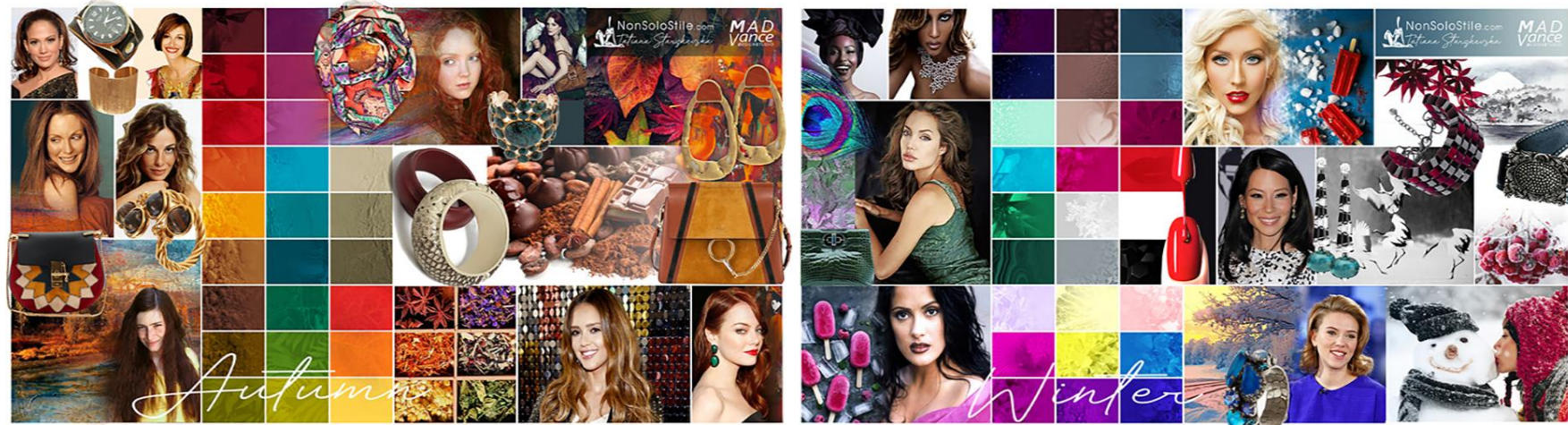
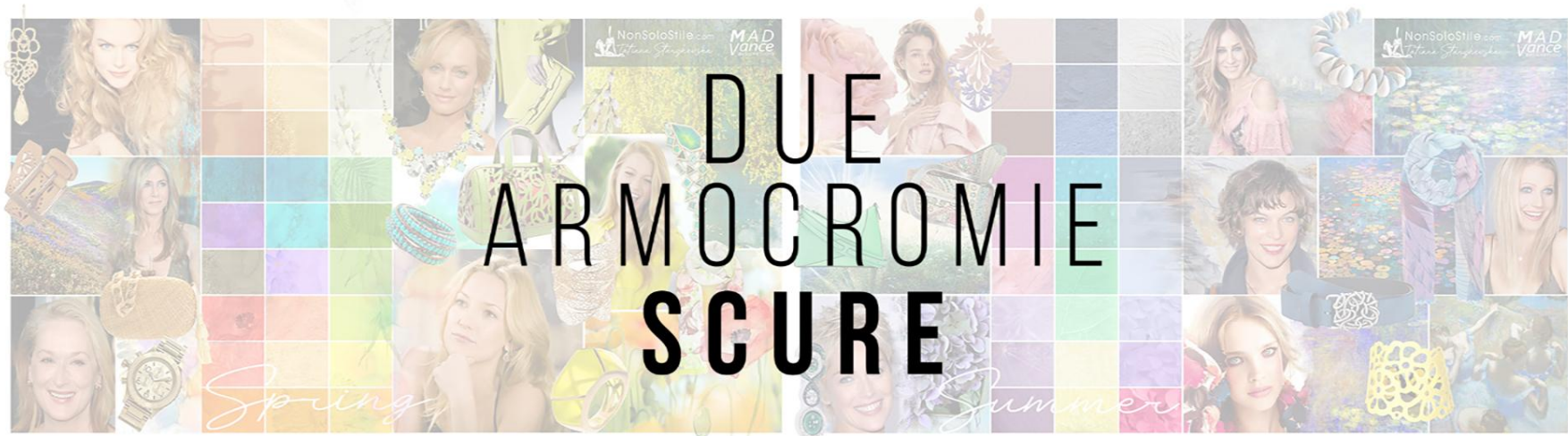


DUE ARMOCROMIE FREDE





**DUE
ARMOCROMIE
CHIARE**



PRIMAVERA

Regno unito, Irlanda,
Australia

SOTTOTONO: caldo

VALORE: chiaro

LUMINOSITÀ: medio alta

SATURAZIONE: medio alta

PELLE: sottile / trasparente

CAPELLI: biondi dorati / ramati chiari



✓ I colori puliti, vivaci, ma non aggressivi. In tutte le tonalità in un modo o nell'altro presente il giallo: beige/albicocca e blu, ma sempre caldi e luminosi: cammello e salmone, giallo limone e verde pisello.

✗ Tinte troppo scure e cupe / nero. Grigio acciaio e azzurrato. Colori forti e aggressivi.

COLORI IDENTIFICATORI: miele o cammello, rosso papavero, lime (verde-giallo), salmone o pesca.



NonSoloStile.com
Tatiana Stanghevska
MAD Vance
DESIGNSTUDIO

Spring

Armocromia Maschile

Molti uomini commettono il grave errore di **sottovalutare l'importanza del colore nel loro abbigliamento**, spesso si limitano ad indossare, con pigrizia, colori abituali senza cercare di "comunicare" la loro personalità; la loro simpatia, ambizione o altre **qualità** che potrebbero essere **esprese con molta facilità solo usando colori appropriati**.

La consapevolezza, che abbigliarsi non è solo una mera necessità, ma **un valido mezzo per comunicare, persuadere, affascinare o convincere; è uno stato che può definire al meglio la personalità e non è opportuno lasciare al caso la scelta del vestito "giusto" gettando così alle ortiche, una chance per ottenere ciò che si desidera**.

Generalmente un uomo vuole apparire composto e competente, professionale e creativo, a volte elegante, magari serio e posato, comunque sicuro di sé, dinamico ed attraente. Senza dover affrontare spese folli, è possibile indurre una buona impressione di sé utilizzando il corretto abbinamento dei colori e dei tessuti. **Conoscendo quali sono i nostri colori base, possiamo ottenere un'immagine più nitida e convincente**.

Nella psicologia cognitiva esiste il termine, "effetto alone" (halo effect); un esempio di questo termine, è giudicare intelligente, a prima vista, un individuo di bell'aspetto.

Appare evidente che la semplice conoscenza e corretta gestione di questo effetto, avvantaggia le persone in tutte le occasioni di confronto della vita sociale e personale. Nel nostro tempo le personalità pubbliche, raramente, commettono l'errore di sottovalutare l'importanza del loro aspetto e dell'impressione che ne deriva.

"Nessuno potrà mai dire su basi scientifiche che sia stata la giacca chiara indossata da Richard Nixon a costargli le elezioni, a vantaggio del giovane e carismatico John Fitzgerald Kennedy.

Ma quel vestito, che lo faceva confondere con lo sfondo dello studio, durante quel primo dibattito in tv, nel 1960, è rimasto nella storia della comunicazione politica mondiale.

Era la tv in bianco e nero di oltre mezzo secolo fa. Ma anche oggi, nell'era di Twitter, l'antica arte oratoria e la capacità di essere convincente può fare ancora la differenza."



Ogni individuo deve misurarsi con la dura realtà, sempre molto competitiva, della vita pubblica e personale. E' vitale saper usare a proprio vantaggio tutte le possibili tecniche di comunicazione non verbale.

Un giovane poco più che ventenne, al suo primo colloquio di lavoro, vuole apparire affidabile e qualificato, serio, maturo più di quanto la sua giovane età potrebbe dare ad intendere;

oppure: un dirigente deve sembrare autoritario e sicuro di se; un architetto dovrebbe dare l'impressione di una persona organizzata ma creativa e intellettuale...

Tutte queste intese possono essere rafforzate, aiutate dal giusto abbigliamento.

Ogni colore ci trasmette culturalmente, a differenti livelli di coscienza, un preciso messaggio, tuttavia, raramente siamo abituati a valutare coscientemente i colori in abbinamento tra loro.

Il guardaroba formale maschile, è composto da più elementi: giacca, camicia, cravatte, accessori, ecc. Può essere difficile scegliere il colore della camicia adatto alla nostra carnagione, ed il problema diventa ancor più complesso quando gli accostamenti riguardano più elementi in armonia tra loro, come: polo, maglia, blazer e via di seguito.

Gli abbinamenti trasversali tra colori freddi e colori caldi, richiedono competenza e buongusto per evitare che si passi **da armocromia a discromia**. E' più facile, e con un più comprensibile effetto visivo, abbinare i colori per famiglia di appartenenza, caldi con caldi, e freddi con freddi.



ESTATE

Centro e Nord Europa, Usa
Russia

SOTTOTONO: freddo

VALORE: chiaro

LUMINOSITÀ: medio alta

SATURAZIONE: medio bassa

PELLE: sottile / trasparente

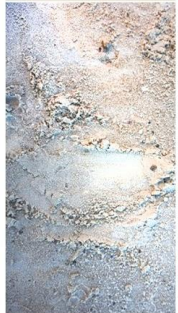
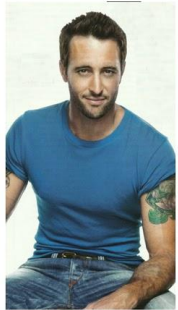
CAPELLI: biondo chiaro o chiarissimo/
biondo scuro con sfumature cenere e cioccolato



✓ I colori se chiari sono tenui; se scuri sono smorzati. In tutti i colori è presente in diverse proporzioni l'azzurro o il grigio. Tonalità pastello, madreperlate; I gialli sono diluiti, i rosa sono freddi ed i verdi hanno una tonalità menta, azzurri e grigi sono ghiacciati. Lilla, cioccolato fondente, caffè, caffè-latte, beige, cipria e argento.

✗ Colori aggressivi e brillanti; tonalità calde e terrose. Contrasti estremi. Colori troppo vivaci ed elettrici, colori della terra, caldi e aranciati.

COLORI IDENTIFICATORI: grigio acciaio, azzurro argentato, rosa cenere, blu fiordaliso.



AUTUNNO

*Scozia, Irlanda, Canada,
Nord America, America Latina*

SOTTOTONO: caldo

VALORE: scuro

LUMINOSITÀ: medio bassa

SATURAZIONE: medio alta

PELLE: spessa / dorata/ chiara e scura

CAPELLI: rossi / castani ramati o dorati



✓ Colori ricchi e profondi. In tutti i colori sono presenti giallo o marrone. Morbide tonalità dei boschi autunnali e i colori delle spezie; petrolio e verde pino, zucca.

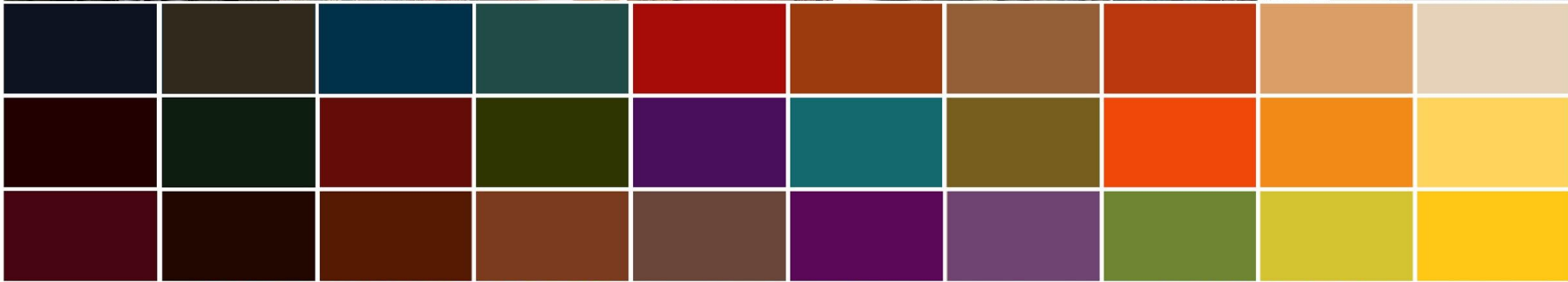
✗ Colori troppo luminosi e sbiaditi, tonalità fredde ghiacciate. Polverosi, sbiancati, grigiastri. I colori freddi – ghiacciati, polverosi; o molto accesi - rossi fucsia, azzurri pervinca; o gli acromi: dal nero al bianco con tutte le sfumature dei grigi.

COLORI IDENTIFICATORI: terracotta, rame, giallo ambra, verde palude, arancione zucca.



NonSoloStile.com
Tatiana Starzhevska
MDV
STUDIO
EVO

Autumn



AUTUMN

INVERNO

Bacino del Mediterraneo, Asia
Centro e Sud America, Africa

SOTTOTONO: freddo

VALORE: scuro

INTENSITÀ: alta

PELLE: densa / bianca / scura / olivastra / nera

CAPELLI: neri / cioccolato amaro

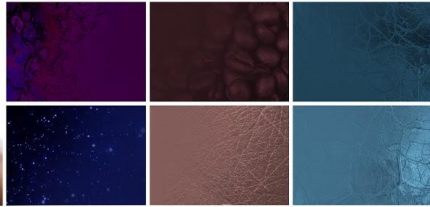
scuri con riflessi freddi / biondi quasi bianchi



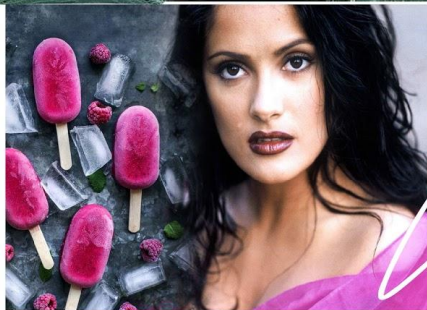
✔ Colori puri e brillanti. Colori molto chiari, cristallini o colori scuri intensi e profondi, elettrici ed intesi come blu, fucsia, ciliegia. Contrasti accecanti. Inoltre è l'unica stagione alla quale realmente dona il nero e il bianco.

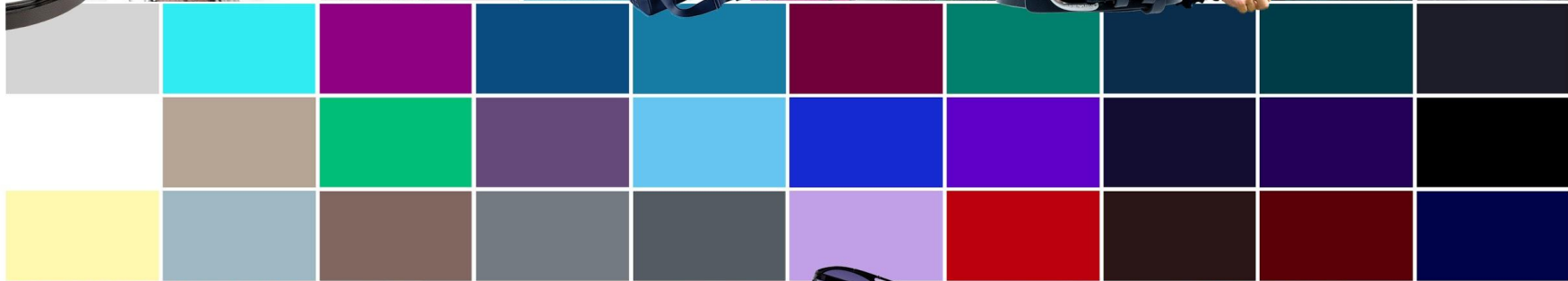
✘ Colori sporchi. Tonalità grigiastre. Da evitare i colori caldi, terrestri, sporchi, polverosi

COLORI IDENTIFICATORI: nero, bianco, fucsia e blu elettrico.



NonSoloStile.com
Tatiana Starzhevskya
MDV
STUDIO
EVO



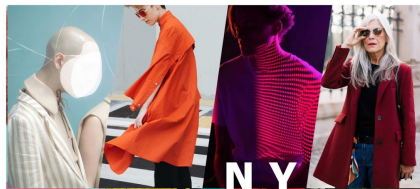


Utilità e applicazione

L'Armocromia è utile:

- **A stilisti**, nella scelta dei nuovi colori di stagione, in armonia con il mercato di riferimento
- **A produttori**, per organizzare e realizzare al meglio le collezioni
- **A comunicatori**, per esaltare le collezioni in equilibrio con i testimonial che indossano i prodotti
- **A distributori**, per presentare al meglio i prodotti massimizzando l'effetto visivo ed emotivo
- **A clienti finali**, come guida per nella scelta più opportuna, e meno dispendiosa di tempo e denaro.

Colori pantone NY



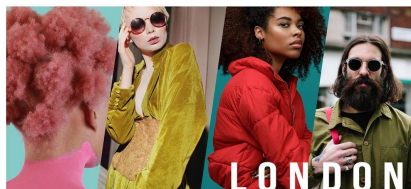
About the Autumn/Winter 2019/2020 NYFW Color Palette:
Vibrant hues coupled with seasonal core shades create a versatile palette inclusive of the following:



About the Autumn/Winter 2019/2020 Classics:
The season's core shades are strong enough to stand alone or work equally well as a foundation for distinguishing color contrasts.



Colori pantone LONDRA

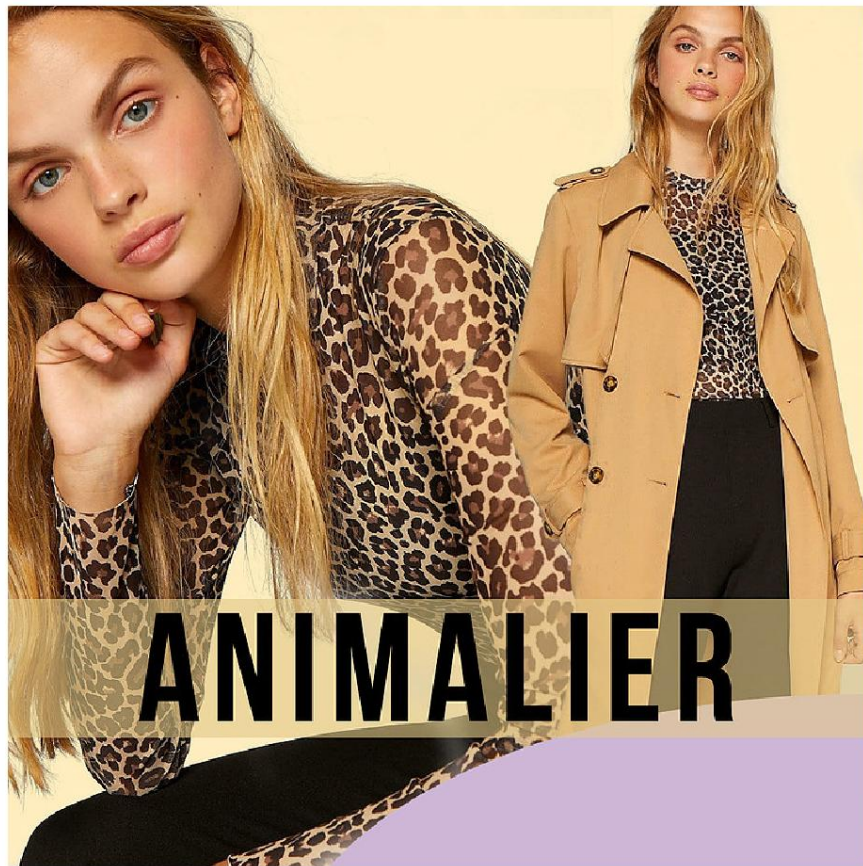


About the Autumn/Winter 2019/2020 London Color Palette:
A nuanced palette for Autumn/Winter 2019/2020 reflects a new level of color complexity, one that lends itself to endlessly varied combinations.

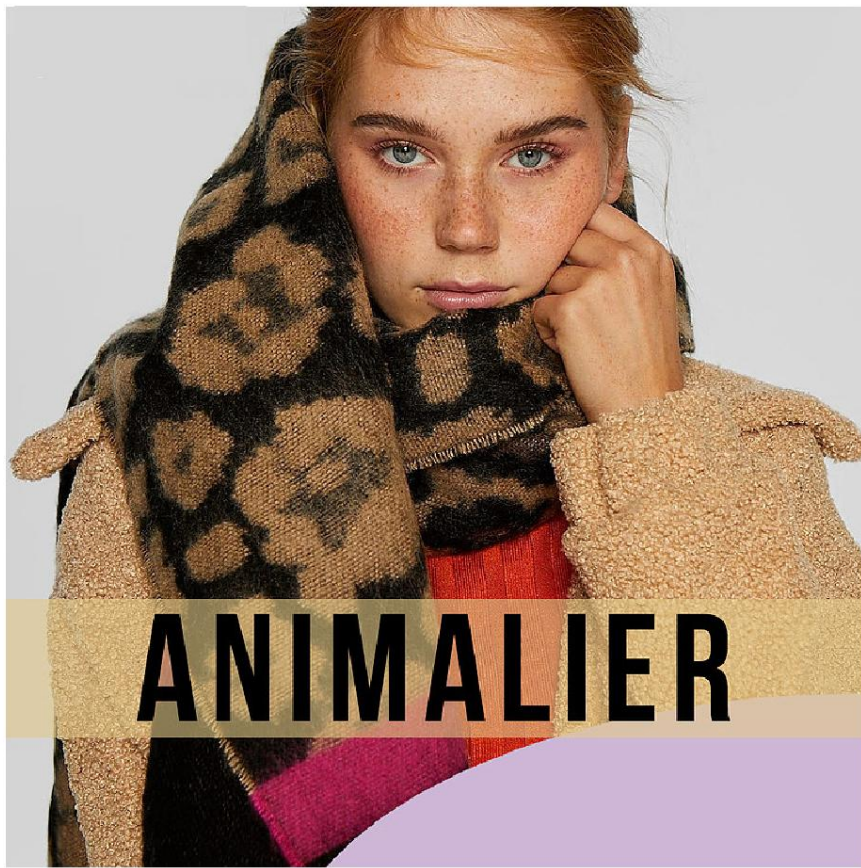


About the Autumn/Winter 2019/2020 Neutral Color Palette:
Serving as a foundation, a range of neutral shades that can stand alone or act as a contrast for individualized color mixes.





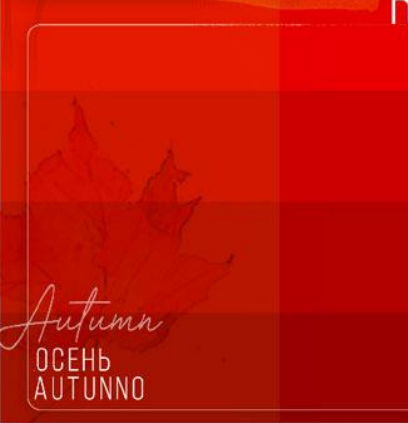
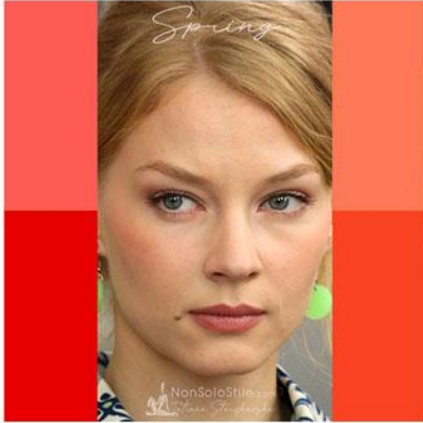








ROSSO / КРАСНЫЙ



RED



ROSSO

Quindi il ROSSO; **il Rosso primario**; il più brillante ed intenso, è **una prerogativa dell' INVERNO**. A questa appariscente stagione, **appartengono le tonalità del rosso profondo e brillante**, un rosso aggressivo con tinte che virano verso il fucsia.

Se gli stessi **rossi** dell'inverno sono leggermente **attenuati, impolverati, dolcemente sbiancati o scuriti**, otterremo le tonalità di rosso **proprie dell'armocromia ESTATE**.

Se al **ROSSO**, aggiungeremo goccia a **goccia il giallo**, ci avvicineremo di conseguenza all'arancione, ottenendo le tonalità adatte al **tipo cromatico della PRIMAVERA**.

Per le **tonalità rosse dell'AUTUNNO**, sarà opportuno scurire la gamma dal **rosso-pomodoro al rosso-ramato**.



ARANCIO / ОРАНЖЕВЫЙ



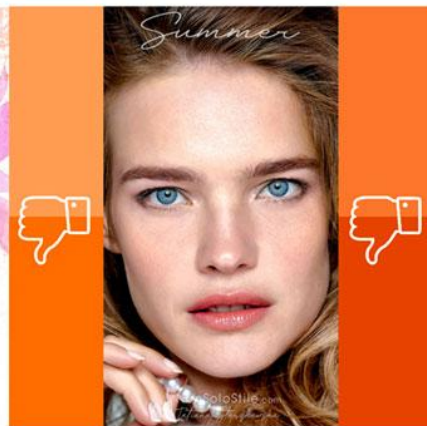
PRIMAVERA
ВЕЩА
Spring

ESTATE
ЛЕТО
Summer

ORANGE

Autumn
ОСЕНЬ
AUTUNNO

NonSoloStile.com
L'Espresso Stylingbook



ARANCIO

L'ARANCIONE è proprietà esclusiva delle stagioni calde. Se per altri colori è possibile trovare dei compromessi, per questo colore non lo è, non potrà mai essere o diventare un colore freddo. Per poter avvicinare l'ARANCIO al volto, le "armocromie fredde", devono ricorrere ad un trucco molto coprente. **L'unica possibile eccezione è l'Arancione-Fluo nell'armocromia INVERNO;** solo questo tipo cromatico può resistere alla vicinanza con colore così sfolgorante.

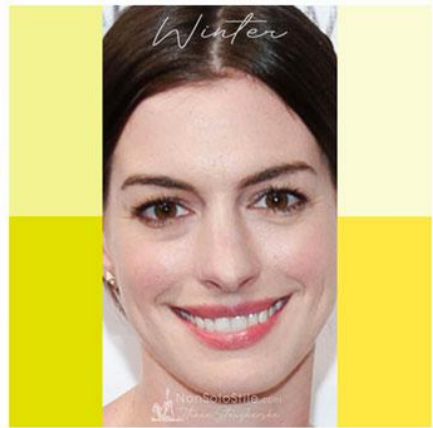
Per la **PRIMAVERA** è meglio scegliere delle **tonalità più chiare** di questo colore, invece per **l'AUTUNNO** devono essere **più scure**.

Le stagioni cromatiche fredde, possono utilizzare nell'outfit questo **colore solo lontano dal viso**, scegliendo con attenzione l'intensità a seconda delle loro più specifiche caratteristiche stagionali.

Le tonalità della **cannella, del ruggine e terracotta**, sono state al centro dell'interesse per più di una stagione. Piacciono a molti perché appaiono ricchi e gustosi, **ma solo l'armocromia "AUTUNNO" se ne avvantaggerà.** Questi colori sono spesso usati, proprio per meglio definire il tipo cromatico dell'AUTUNNO. La PRIMAVERA può usarli con parsimonia, mentre **le stagioni AUTUNNO e INVERNO possono usarli nei accessori.**



GIALLO / ЖЁЛТЫЙ



GIALLO

Il GIALLO è un colore che non sarà mai veramente scuro. Brilla come il sole a mezzogiorno, e quindi ogni tipo cromatico dovrà scegliere la giusta tonalità, capace di non oscurare il volto per eccessivo contrasto, illuminandolo con energia e vitalità.

Tutte le sfumature gialle sono create per la PRIMAVERA. L'intero spettro dal giallo-arancio al verde-limone può essere tranquillamente "portato" da questo tipo cromatico. **L'eccezione** riguarda le sfumature di **giallo scuro**, altrimenti **eccessivamente sbiancate, o le tinte fluo.**

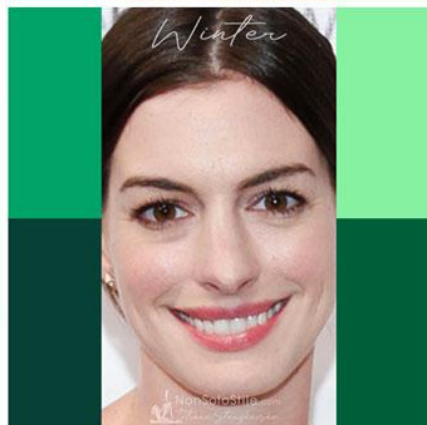
L'ESTATE apparirà fresca e splendente con sfumature gialle leggermente imbiancate, come banane e narcisi, o con l'aggiunta del verde di un limone acerbo.

L'AUTUNNO, come la PRIMAVERA, è amico del giallo. Ma per questo tipo cromatico, il giallo eccessivamente chiaro non è l'opzione migliore. Per l'AUTUNNO, le migliori tonalità di giallo sono pure o leggermente scurite, come il **girasole, l'ambra o la curcuma.**

Forse la cosa più difficile, è scegliere il giallo **per l'INVERNO.** Per questa armocromia, **il giallo è molto brillante e luminoso** o fortemente imbiancato, pur rimanendo pulito senza alcun accenno di grigio. Come in precedenza ho segnalato, **l'INVERNO può permettersi di indossare il giallo fluo.**



VERDE / ЗЕЛЁНЫЙ



VERDE

Il VERDE è uno dei colori più flessibili. Creato da una miscela di giallo (un colore caldo) e blu (un colore freddo), si adegua facilmente ai requisiti di qualsiasi tipo cromatico.

Per la PRIMAVERA, il verde ha una aggiunta di un giallo, onnipresente nelle tonalità dei giovani e succosi germogli o in quelle di un bicchiere di mojito ghiacciato.

Per l'ESTATE, al verde si somma l'azzurro per ottenere le fresche tonalità dal verde mela alla menta.

Per l'AUTUNNO, il verde si combina con una goccia di marrone o nero per ottenere un verde pino, muschio o felce.

Il colore verde **per l'INVERNO si fonde con un freddo ed intenso blu,** ottenendo le tonalità di smeraldo e malachite. In alternativa acquista luminosità artificiale e plastica, come il mentolo.



AZZURRO / ГОЛУБОЙ



AZZURRO

L'AZZURRO come il BLU, è un colore freddo senza compromessi. Ma se si può fare a meno di un colore come l'arancio, è impossibile immaginare il guardaroba di una persona moderna senza un AZZURRO o un BLU. Per questo motivo, ho separato il BLU dall'AZZURRO, per raccontare meglio come due diverse "armocromie calde" possono trovare un azzurro relativamente "tiepido".

L'ESTATE e l'AZZURRO sono inseparabili come l'Italia e la pasta. È difficile trovare un azzurro che non si adatti a questo tipo cromatico. Dopotutto si tratta di un colore ottenuto mescolando un blu (freddo) e bianco (chiaro) colori appropriati a questa particolare stagione cromatica, al punto che se mi chiedono **quale azzurro si adatta all'ESTATE**, risponderò senza esitare: **qualsiasi!**

All'INVERNO non piacciono i mezzitoni e i semi-colori, quindi per questo tipo cromatico sceglieremo **le tonalità più vivaci dell'azzurro, come ad esempio, il turchese**. Per ampliare la paletta di questa stagione, schiariremo l'azzurro al massimo come ombre azzurre nella neve.

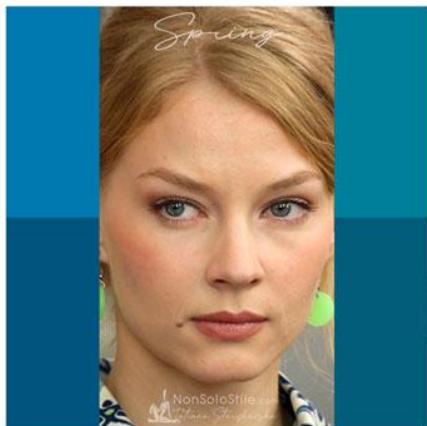
Per la PRIMAVERA siamo ispirati dalle sfumature del turchese che ricordano le acque della laguna tropicale. In questo azzurro **è sempre presente il giallo in diverse proporzioni**.

Il colore AZZURRO per l'AUTUNNO non si può definire azzurro - il colore è troppo intenso e **vira verso il verde**. Nel dubbio, scegliete l'"AZZURRO" dell'esempio o meglio più scuro. Esiste però un'eccezione.

Qualunque sia il vostro tipo cromatico, **se avete gli occhi azzurri**, sentitevi liberi di fare vostro questo colore e di inserirlo nel proprio guardaroba. **È difficile vedere le imperfezioni della pelle, se gli occhi sono più luminosi** e distolgono l'attenzione degli osservatori più attenti.



BLU / СИНИЙ



PRIMAVERA
ВЕСНА
Spring



NonSoloStile.com
Face: Francesca

BLU

Autumn
ОСЕНЬ
AUTUNNO



BLU

Come l'azzurro, **il BLU è un colore molto freddo**. Però per le armocromie calde c'è sempre una via d'uscita: aggiungere un pò di giallo.

La PRIMAVERA non gradisce i colori troppo scuri. Pertanto, scegliendo vostro blu "caldo", fermatevi alla sua **versione più leggera e più chiara**.

Per trovare un **blu per l'AUTUNNO**, potete tranquillamente andare sul fondo del mare. Per voler essere precisi, scegliete il **blu petrolio o blu di Prussia**.

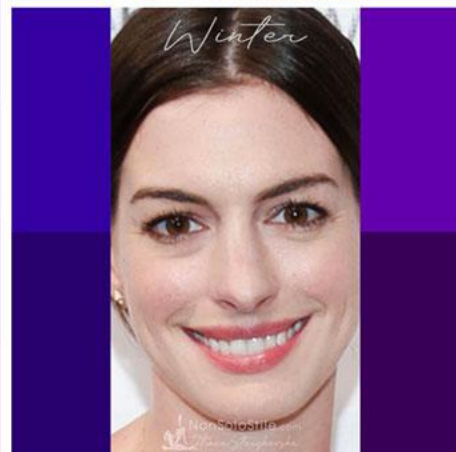
L'ESTATE ama tutte le sfumature dei blu, ad eccezione delle sue versioni più elettriche. Queste tonalità sono troppo luminose e aggressive - come risultato si vedrà il vestito, ma non la persona. Quando si sceglie un blu per l'armocromia estiva dovete **aggiungete mentalmente del grigio o dell'antracite**.

Per l'INVERNO, potete prendere tutti i blu dalla lista dei colori proibiti per l'estate: **royal blu, blu oltremare, cobalto, indaco e blu elettrico**. Queste tonalità faranno risplendere l'aspetto appariscente e affascinante di questa armocromia.

Se non siete sicuri di quale sia la vostra armocromia e pensate di appartenere a una di quelle fredde, prendete solo due colori: il blu elettrico e il blu grigiastro e andate allo specchio. Questi due colori sono adatti solo per l'INVERNO e l'ESTATE rispettivamente. Se accanto al blu brillante il vostro viso scompare e si nota per primo il colore, allora **NON** siete sicuramente l'INVERNO. Sappiate che le tonalità di blu grigiato e azzurro tollerano solo l'armocromia ESTATE.



VIOLA / ФИОЛЕТОВЫЙ



VIOLET

VIOLA

Il VIOLA è uno dei miei colori preferiti. Unisce la sensualità vibrante del rosso con la moderazione intellettuale del blu. Come il verde, **il VIOLA si adatta facilmente a ogni stagione**, aumentando o diminuendo i suoi componenti di rosso o blu, a seconda della "temperatura" del tipo cromatico.

Nella PRIMAVERA prendiamo i toni chiari, dal lilla rossastro al viola, come lillà, crosus e campanula. Sono da evitare i viola freddi in cui c'è troppo azzurro e blu.

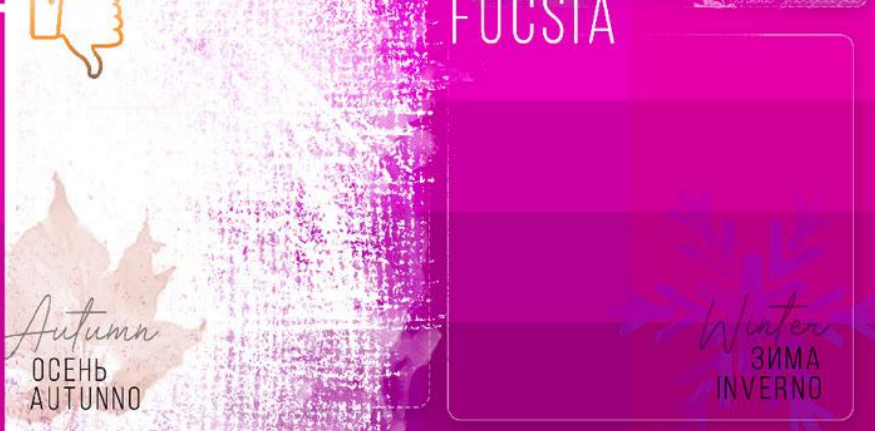
Per l'ESTATE sono perfette sia **le tonalità del lilla "primavera"**, che **i toni più freddi del pervinca**. Non dimenticate che l'estate non ama i colori troppo vivaci e carichi. Le sfumature di lavanda e glicine evidenziano l'eleganza romantica di questo tipo cromatico.

L'INVERNO apparirà al meglio con le tinte del **viola intenso, saturo e denso** dalle tonalità del porpora a quelle dell'inchiostro.

L'AUTUNNO dai capelli rossi, avrà un aspetto di grande effetto **con il viola brillante ed intenso** che sfuma verso i **porpora**.



FUCSIA / ФУКСИЯ



FUCSIA

Il FUCSIA come l'arancione, **non è il colore per tutte le armocromie**. Sì! E' un colore caldo, ma a causa della pronunciata componente fredda, è dissonante con le stagioni cromatiche calde. Pertanto, non consiglio alla PRIMAVERA e all'AUTUNNO di usare questo colore vicino al volto, specialmente nelle sue tinte più chiassose.

Anche **l'ESTATE deve** scegliere con cura le proprie tinte di fucsia. Dovrà **smorzarle, spegnerle o schiarirle il più possibile**, orientandosi verso i rosa.

l'INVERNO al contrario **risplenderà accanto a questo colore**. Come il blu elettrico, questa tinta può essere utilizzata per testare rapidamente l'appartenenza a specifiche stagioni cromatiche. Una tonalità così accesa amerà solo l'INVERNO.

Quando consiglio, non sono mai assolutista. Vi piace infinitamente un colore che non appartenete alla vostra armocromia? Va bene, portatelo, ma non vicino al viso e ricordate di proporzionare l'intensità alla vostra armocromia, altrimenti vi troverete con l'ennesimo colore che non riuscirete più ad indossare.



NATURALE / НАТУРАЛЬНЫЕ



PRIMAVERA
ВЕСНА
Spring

ESTATE
ЛЕТО
Summer



Autumn
ОСЕНЬ
AUTUNNO

NATURAL

Winter
ЗИМА
INVERNO



NATURALE

È un errore comune considerare tutti i colori naturali come neutri. Un errore nella selezione della tonalità può rovinare l'aspetto generale della cromia del vostro outfit. I colori naturali a causa della pesante presenza di giallo o rosso sono per lo più caldi.

Per la PRIMAVERA, potete prendere tutta la gamma dorata, **color miele e ocra**. Le tonalità **color sabbia, caramello e cammello** risultano convincenti solo in questa stagione cromatica.

L'AUTUNNO come la PRIMAVERA, troverà facilmente i suoi colori in questa gamma **nelle tonalità più intense e profonde**. Se aggiungiamo nero all'arancione o al giallo, otterremo i colori naturali per l'autunno. Il colore della **terracotta, dello caramello bruciato, del rame, del cioccolato, della cannella e delle sfumature verdastre della palude** esalteranno al meglio l'aspetto caldo di questa stagione cromatica.

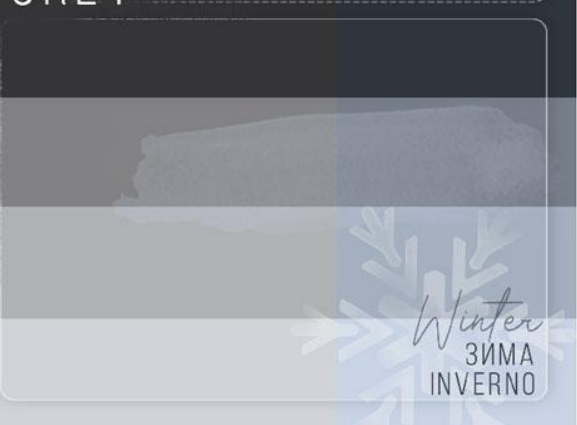
Per **l'ESTATE** non è facile scegliere una gamma naturale costruita in maggioranza con toni caldi. Ma se prendiamo colori come: **caffè, cioccolato, noce o kaki e aggiungiamo bianco o grigio**, otteniamo sfumature adatte alla stagione cromatica estiva. Il colore del caffè con il latte è una combinazione con il bianco; o un elegantissimo taupe (talpa) che è un mix di cioccolato e grigio.

L'INVERNO ama i colori puliti e luminosi, per questo motivo i naturali non sono propriamente di casa. Ma se mescoliamo due colori invernali: **il rosso e il nero, otteniamo il caffè**. L'eccezione che conferma la regola è un **colore cappuccino** - questo complesso colore è un **marrone sbiancato**, che grazie alla moderata presenza del giallo è molto elegante sia per l'armocromia INVERNO sia per quella ESTATE. Per l'INVERNO scegliete **i colori naturali con una minima quantità di giallo**; con la prevalenza di rosso e una generosa dose di nero.

Le tinte naturalmente presenti nel nostro aspetto, possono essere tranquillamente aggiunte alla vostra tavolozza stagionale. Ad esempio, capelli castani o cioccolato in un tipo cromatico estivo, o gli occhi marroni di un inverno.



GRIGIO / СЕРЫЙ



GREY

GRIGIO

Il GRIGIO è un acromo - l'assenza di colore. Anche se per definizione, è impossibile determinare la temperatura di questo NON colore, tuttavia, per sua natura appare freddo come l'acciaio.

Come i neutri, questo NON colore domina la maggior parte dei guardaroba. Se aggiungete al grigio un nero, preferito da molti, e un classico blu avrete un'immagine triste e noiosa propria di molti guardaroba. Ma il grigio si rivela un ottimo alleato quando serve cucire i colori di un outfit, per ridurre il grado di brillantezza di molte combinazioni in un guardaroba con un rigido dress-code aziendale.

L'ESTATE può tranquillamente **prendere** tutte **le sfumature e le variazioni di grigio** nel suo guardaroba. Il Grigio è un altro colore che aiuta a determinare l'appartenenza ad una specifica stagione cromatica, perché **ama senza compromessi solo l'ESTATE**.

Se per l'estate, tutte le sfumature di grigio sono buone, **l'INVERNO che ama i contrasti**, può scegliere solo una piccola parte dei possibili grigi. Ad esempio, un **grigio antracite o asfalto**, altrimenti un **acciaio molto chiaro o platino**, o infine le sfumature di grigio azzurrato - come il cielo e la neve in una giornata nuvolosa. È l'unica stagione alla quale realmente dona **il nero e il bianco**.

Per **la PRIMAVERA** in tutti i grigi **è necessario aggiungere** un immancabile dose di **giallo o verde**. Se gli occhi della primavera sono grigi, si può tranquillamente acquisire questa tonalità nella tavolozza di questa stagione cromatica.

Per **l'AUTUNNO** tutti i grigi **devono essere oscurati e riscaldati** aggiungendo lo stesso verde/ giallo. Questo **colore militare è discreto ma vibrante**, adatto per la specifica stagione autunnale.

Bibliografia

1. Johannes Itten, *The Art of Color* ISBN 0-442-24038-4
2. Blaszczyk, Regina Lee (2012). *The Color Revolution*. MIT. ISBN 0262017776
3. Knapp, Renae; Dorr, Dee (1985). *Beyond the Color Explosion: The Color Key Program*. Rainy Day. ISBN 978-0961534608.
4. Carole Jackson, *Color Me Beautiful* ISBN 0-345-34588-6
5. Joanne Nicholson and Judy Lewis-Crum, *Color Wonderful* 1986 (ISBN 0-553-34238-X)
6. Bernice Kentner, *Color Me a Season* (ISBN 10: 0941522008)
7. Joanne Nicholson and Judy Lewis-Crum, *Color Wonderful* 1986 (ISBN 0-553-34238-X)
8. Romano Dubbini ha pubblicato un volume sullo studio, l'aggiornamento, l'applicazione e l'insegnamento della *Teoria di Harald Küppers*.
9. *Il cerchio e la sfera | continuità, simmetrie e pseudo-simmetrie* di Michela Rossi | Erika Alberti | Donatella Bontempi - Politecnico di Milano - Scuola di Design Dipartimento Indaco

Link

La teoria del colore di Harald Küppers:

http://kuepperscolor.farbaks.de/ita/farbentheorie/farbenlehre_in_vergangenheit_und_zukunft.html

johannes-itten - the-bauhaus

<https://www.bauhaus100.com/the-bauhaus/people/masters-and-teachers/johannes-itten/>

Cerchio di Itten: di cosa si tratta e chi l'ha ideato

<https://www.terranews.it/cerchio-di-itten/1583/>

In un mercato sempre più globalizzato

[I Tratti Somatici delle Varie Etnie del Mondo](#)

Il cerchio e la sfera | continuità, simmetrie e pseudo-simmetrie

[https://www.researchgate.net/publication/329753770 Il cerchio e la sfera continuita simmetrie e pseudo-simmetrie](https://www.researchgate.net/publication/329753770_Il_cerchio_e_la_sfera_continuita_simmetrie_e_pseudo-simmetrie)